



KWIKUMAT

IN GRANDE STILE

NON CELEBRI DESIGNER, MA SCELTE PERSONALI PER GLI INTERNI DELL'ULTIMA NAVE DI **ABEKING & RASMUSSEN**. MOBILI UNICI, STILE CLASSICO INGLESE E PARATIE RIVESTITE DI MOGANO NE COSTRUISCONO L'ATMOSFERA

di Angelo Bragadin

BARCHE **DA** *LOGNO*



Severe librerie a parete, tavoli da gioco, pianoforte a coda, imbottiti di tipo tradizionale, il salone di Kwikumat esprime in pieno il taglio formale dell'unità.

Togliamoci una curiosità: il nome è quello di un antico dio del mare degli Amerindi Yuma. In costruzione, lo yacht portava la cifra 6464, corrispondente al numero di scafi varati dal capostipite della cantieristica tedesca: A&R lavora dal 1909.

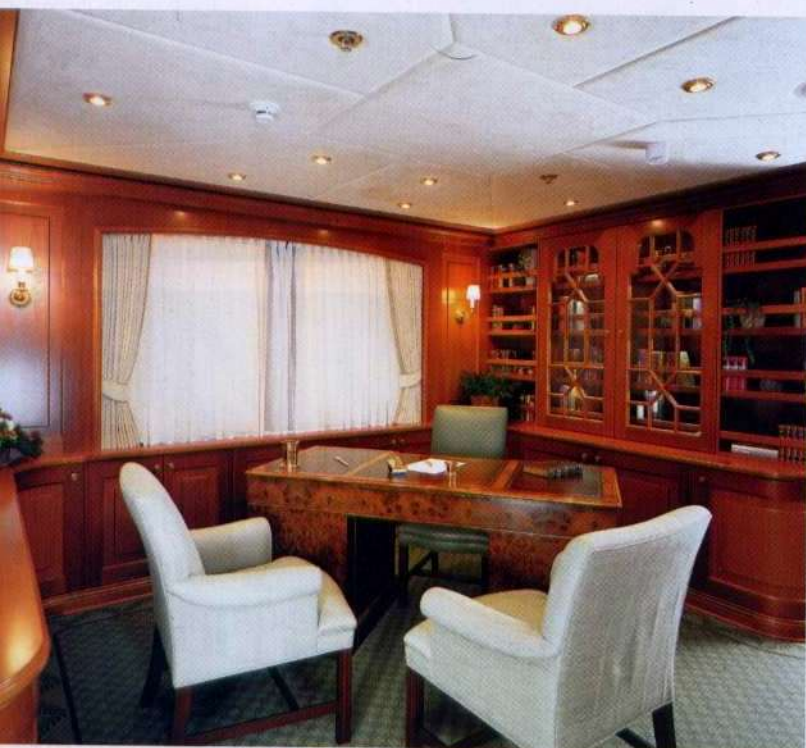
La nave, che sfiora i 60 metri, è stata varata come quarto esemplare di una semiserie dal cantiere tedesco, ed è interamente disegnata "in casa". Ma, se misure, impiantistica, meccanica, sono in comune con altre unità, tra cui *Excellence* e *Zenobia*, il risultato complessivo è del tutto unico e personale. I passavanti, in contrasto con la tentazione di ricavare il massimo del volume interno, formano i col-



KWIKUMAT



Alla suite proprietario si accede, come da tradizione navale, attraverso lo studio dell'armatore. Qui il pezzo più prezioso è la scrivania (foto sotto). A fronte, in alto, la sala da pranzo, il tavolo in mogano è per dodici commensali e l'arredo si completa con credenze a paratia. In basso il salone superiore, concepito per il relax, dal bellissimo pavimento di legno pregiato.



legamenti esterni. L'arco del radar, sintomo di modernità, è completamente abolito a favore di una pilothouse sul ponte sole. Prima impressione: un grande classico, le aree formali e informali sono separate, il salone con la sua metratura d'impatto.

Per scelta, l'armatore ha fatto eseguire al cantiere le finiture e la falegnameria di base, applicando una serie completa di pannelli di mogano di sfumatura chiara, creando spazi arredati con mobili scelti insieme all'arredatore: tra questi, gli imbottiti verde pallido, un tavolo da gioco e un pianoforte a coda. L'insieme si richiama al tradizionale stile inglese. La televisione, l'hi fi e il bar sono a scomparsa nel mobilio. Per scelta, la sala da pranzo risponde a precise esigenze di privacy ed è interamente separata con porte scorrevoli ad apertura automatica. Il tavolo di mogano per dodici persone al centro è accompagnato da credenze inserite nelle paratie e armadi ad angolo di tono tradizionale. Al ponte superiore il secondo salone, questa volta meno formale e dedicato al relax completo, in diretta comunicazione con aree esterne. Qui fa mostra di sé il dipinto a olio di Montague Dawson, una marina raffigurante la Manica, che ben si abbinava al tavolo da backgammon. All'esterno, le ampie sellerie dei prendisole e l'immancabile piscina in cui si rispecchia il tavolo da pranzo esterno.

In controtendenza anche la decisione di collocare al ponte



**IL MOGANO, VERO PROTAGONISTA DELLA SCENA, COMPARE
SIA NEI RIVESTIMENTI SIA NEI MOBILI E NELLE FINITURE**





KWIKUMAT



LA PLANCIA È UN POSTO DI COMANDO DA CUI SI PUÒ ORGANIZZARE UN VIAGGIO PER 4.000 MIGLIA DI OCEANI





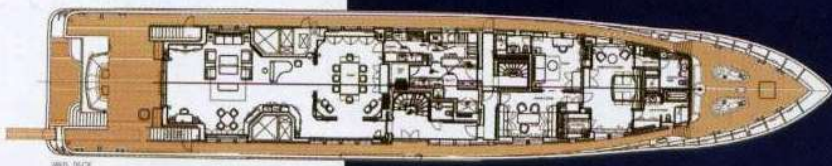
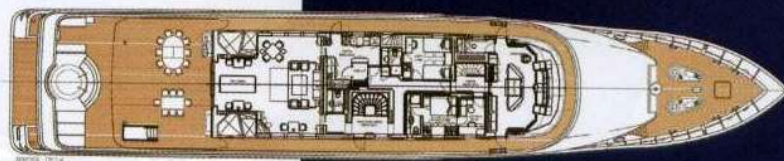
Sopra, i bagni hanno comodi box doccia separati. A lato, una delle cabine ospiti. In totale la barca può ospitare 14 passeggeri e 13 persone d'equipaggio. La zona notte è disposta su due livelli.

sole, che spesso nel design contemporaneo viene lasciato libero a una grande area esterna, una sala servizi e generatori ma soprattutto la palestra dotata delle macchine più avanzate, con l'incredibile vista a 180 gradi dalle finestre anteriori.

Al ponte principale è collocata la suite armatore, preceduta da uno studio. La cabina vera e propria ha grandi superfici vetrate che danno sui passaggi laterali, un letto king size e un angolo conversazione. E poi: due spogliatoi, due bagni ognuno con locale doccia separato. E poi una lobby dotata di sofà trasformabile e un altro bagno, l'insieme può divenire un'altra cabina per un membro della famiglia.

La scala principale che conduce alle altre cabine è fiancheggiata da un murale panoramico raffigurante Santorini. L'insieme include una cabina Vip, tre doppie, mentre un'altra cabina è al ponte principale.

Tra le aree servizi spiccano la cucina professionale, disegnata su misura dal cuoco dell'armatore, il comodo ascensore portavivande, celle frigorifere e il garage poppiero in grado di ospitare due battelli appoggio, biciclette, water toys ed equipaggiamento sub.



KWIKUMAT

PROGETTO

Cantiere Abeking & Rasmussen

DATI / DATA

Lunghezza ft m 58,80 – larghezza m 10,70
immersione m 3,50 – dislocamento 468
ton. – materiale acciaio e alluminio
dislocamento 850 ton. – serbatoio acqua
28.000 lt – posti letto 12 equipaggio 14

MOTORI E IMPIANTI

Caterpillar mod. 35168DI, potenza 2 x
1492 kW – serbatoio gasolio 130.000 lt
autonomia 4.200 mg – velocità massima
max 14 nodi

INDIRIZZI

Costruttore Abeking & Rasmussen,
Lemwerder, Germania
tel. 0049-(0)421 6733531
fax 6733115, www.abeking.com